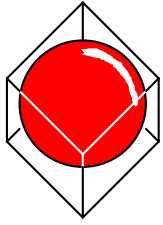


Rapport nr. Å 0608

Anvendelse av frosset råstoff i
Sunnmøre og Romsdal Fiskesalslag sitt
distrikt

Brynjolfur Eyjolfsson, Kari Lisbeth Fjørtoft, Ann Helen Hellevik

Ålesund, august 2006



MØREFORSKING Ålesund

Møreforsking Ålesund
Postboks 5075
6021 ÅLESUND
Telefon: 70 11 16 00
Telefaks: 70 11 16 01

NO 971 371 153

RAPPORT

Tittel: Anvendelse av frosset råstoff i Sunnmøre og Romsdal Fiskesalslag sitt distrikt.	ISSN 0804-5380
	Rapport nr.: Å0608
	Prosjekt nr.: 54454
Oppdragsgiver (navn og adr.): Sunnmøre og Romsdal Fiskesalslag Nedre Strandgate 4 6004 Ålesund	Dato: 1. august 2006
	Antall sider: 16
Tlf./Faks.: 70 10 24 00 / 70 10 24 51	Referanse oppdragsgiver: Jon Grimstad
Forfattere: Brynjolfur Eyjolfsson, Kari Lisbeth Fjærtøft og Ann Helen Hellevik	Signatur: Kari Lisbeth Fjærtøft
Rapport godkjent av: Iren S. Stoknes	Signatur: Iren S. Stoknes

Sammendrag:

Sunnmøre og Romsdal Fiskesalslag (Surofi) ønsket å få gjennomført en undersøkelse blant sine kjøpere for å få informasjon om anvendelse av frosset råstoff i sitt distrikt. Undersøkelsen omfatter frosset råstoff landet som H/G og ombordprodusert filet av fiskeslagene sei, torsk, hyse, lange og brosme. Undersøkelsen omfatter omsatt kvantum i 2005. Ved hjelp av spørreskjema svarte kjøperne på anvendelse av det relevante volumet de hadde kjøpt, hvor mye som går til eksport og hvor mye som blir videreforedlet i Norge.

I landet vekt ble 51 % videreforedlet på land i Norge, mens 16 % ble eksportert som ombordproduserte fileter og 33 % eksportert som H/G. Av totalt kjøpt volum omregnet til rund vekt ble 39 % anvendt til videreforedling på land i Norge, 35 % anvendt til eksport som ombordprodusert frosne fileter og 26 % anvendt til eksport som H/G.

Emneord: Sunnmøre og Romsdal Fiskesalslag, omsetning frossen fisk.

Distribusjon/tilgang: Åpen.

FORORD

Denne rapporten er sluttrapport for prosjektet ”Anvendelse av frosset råstoff i Sunnmøre og Romsdal Fiskesalslag sitt distrikt”. Møreforsking fikk i oppdrag av Sunnmøre og Romsdal Fiskesalslag (Surofi) å kartlegge anvendelse av frosset råstoff i sitt område. Møreforsking fikk ansvaret for gjennomføring, bearbeiding og rapportering av informasjonen som ble innhentet. Prosjektet er finansiert av Sunnmøre og Romsdal Fiskesalslag (Surofi).

De ble oppnevnt en referansegruppe bestående av Jon Grimstad og Geir Solevåg fra Surofi, Jorulf Straume fra Fiskeri- og Havbruksnæringens Landsforening (FHL) og Janita Arhaug fra Møre og Romsdal Fiskarlag. Referansegruppen hadde møter i løpet av prosjektperioden og ga innspill under arbeidet.

Takk til bidragsytere for god og nyttig hjelp. Spesielt har vi fått god hjelp med kjøpsstatistikk av Marit Furnes hos Surofi.

Ålesund 1. august 2006

Kari Lisbeth Fjørtoft

Kari Lisbeth Fjørtoft

Prosjektleder

Innhold	side
1 Innledning	3
2 Datagrunnlag og metode.....	4
2.1 Utvalg	4
2.2 Innhenting av data.....	5
2.3 Svarprosent	6
2.4 Analyse	7
3 Resultater	8
3.1 Anvendelse etter bearbeidingsgrad.....	8
3.2 Anvendelse pr art.....	9
3.3 Total anvendelse av landet vekt.....	12
3.4 Total anvendelse omregnet til rund vekt	12
4 Oppsummering	14
5 Referanser	15
6 Vedlegg	16

1 INNLEDNING

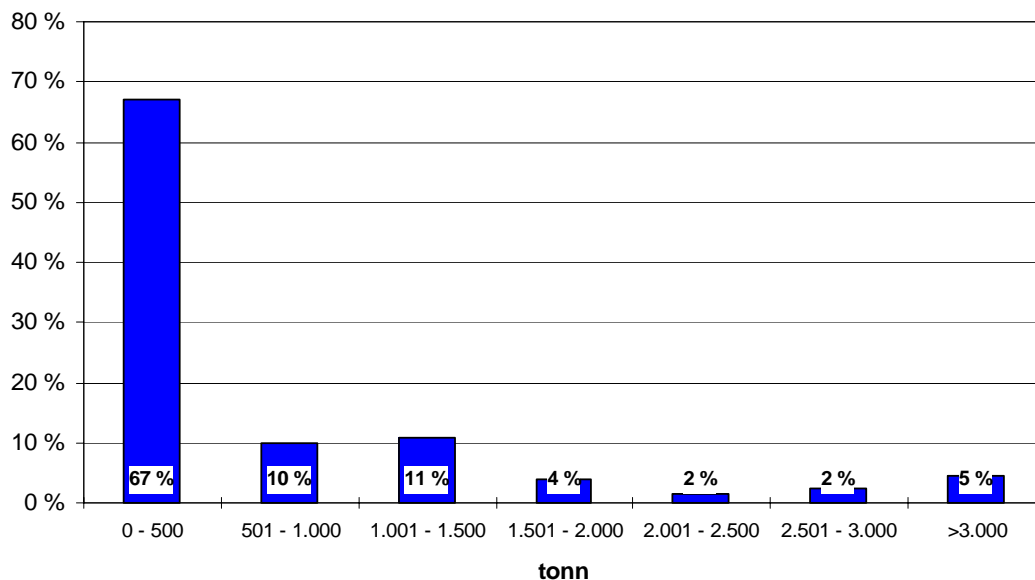
Målet med denne undersøkelsen er å skaffe informasjon om anvendelse av råstoff i Surofi sitt distrikt. Undersøkelsen omfatter kun frosset råstoff landet som H/G (hodekappa og sløyd) og ombordprodusert filet. Undersøkelsen omfatter fiskeslagene torsk, sei, lange, brosme og hyse solgt gjennom Surofi i 2005. En ønsker å se hvor mye av landet volum som går til direkte eksport og hvor mye som blir videreforedlet i Norge.

Surofi hadde en omsetning på 2,14 milliarder i 2005. Det ble omsatt totalt ca. 233.000 tonn fersk og fryst fisk, omregnet til rund vekt (Surofi 2005). Torsk, sei, lange, brosme og hyse utgjorde 193.330 tonn. Delt på de ulike fiskeslagene utgjorde torsk ca. 42.000 tonn, sei ca. 118.300 tonn, lange ca. 9.000 tonn, brosme ca. 7.150 tonn og hyse ca. 16.850 tonn.

2 DATAGRUNNLAG OG METODE

2.1 Utvalg

Det var totalt 141 bedrifter som kjøpte frosset fisk av de relevante artene (torsk, sei, lange, brosme og hyse) fra Surofi i 2005. 11 bedrifter som kjøpte mindre volum enn 200 kg av disse artene i 2005 var ikke med i undersøkelsen. Ingen andre kriterier ble brukt for å eliminere bedrifter, og utvalget i undersøkelsen er 130 bedrifter. Når vi refererer til totalt kjøpt volum i rapporten, refererer vi til volum kjøpt av disse 130 bedriftene.



Figur 1: Kjøpt volum av bedrifter i utvalget.

De fleste av de 130 bedriftene (67 %) kjøpte 500 tonn eller mindre av de relevante artene fra Surofi i 2005, men enkelte bedrifter kjøpte vesentlig mer (Figur 1). I utvalget er det derfor forskjellige typer bedrifter, alt fra båter som kjøper egen fangst til større foredlingsbedrifter og små tradere. Bedriftene fører ikke nødvendigvis statistikk over hva de gjør med fisken de kjøper. Noen har god statistikk på dette, mens andre må anslå volum til ulik anvendelse. De fleste bedriftene bruker derimot hele volumet de kjøper for hver enkelt art og bearbeidingsgrad (H/G eller filet) til kun en anvendelse. Det er derfor

enkelt for de fleste å svare på anvendelse. Tallene blir relativt nøyaktige i samsvar med dette.

2.2 Innhenting av data

Innhenting av data ble utført v.h.a. spørreskjema som ble sendt via post. I forkant orienterte Surofi sine kjøpere om at de hadde engasjert Møreforsking for å kartlegge anvendelsen for frosset råstoff som ble levert i Surofi sitt distrikt. Alle som Møreforsking ville kontakte angående undersøkelsen ble oppfordret til å svare.

Møreforsking utarbeidet informasjonsbrev og spørreskjema¹ som ble sendt til bedriftene i utvalget. Bedriftene fikk valget om å svare pr. brev eller på e-post. Etter at svarfristen på 2 uker var ute, ble de som ikke hadde svart purret via telefon. Det ble spesielt lagt vekt på bedrifter som hadde kjøpt stort volum av hver art. I tillegg sendte Surofi ny e-post til kjøperne der de oppfordret til å svare på undersøkelsen. De som ikke hadde svart 3 uker etter fristen ble ekskludert fra undersøkelsen.

I spørreskjemaet ble respondentene bedt om å svare på anvendelse av det relevante volumet de hadde kjøpt. De ble bedt om å fordele det på følgende anvendelser:

- Direkte eksport som H/G (hodekappa og sløyd)
- Direkte eksport som sjøfrossen filet
- Klippfiskproduksjon i Norge
- Saltfiskproduksjon i Norge
- Produksjon av saltet filet i Norge
- Filetering på land i Norge
- Annen videreforedling i Norge

¹ Se Vedlegg A

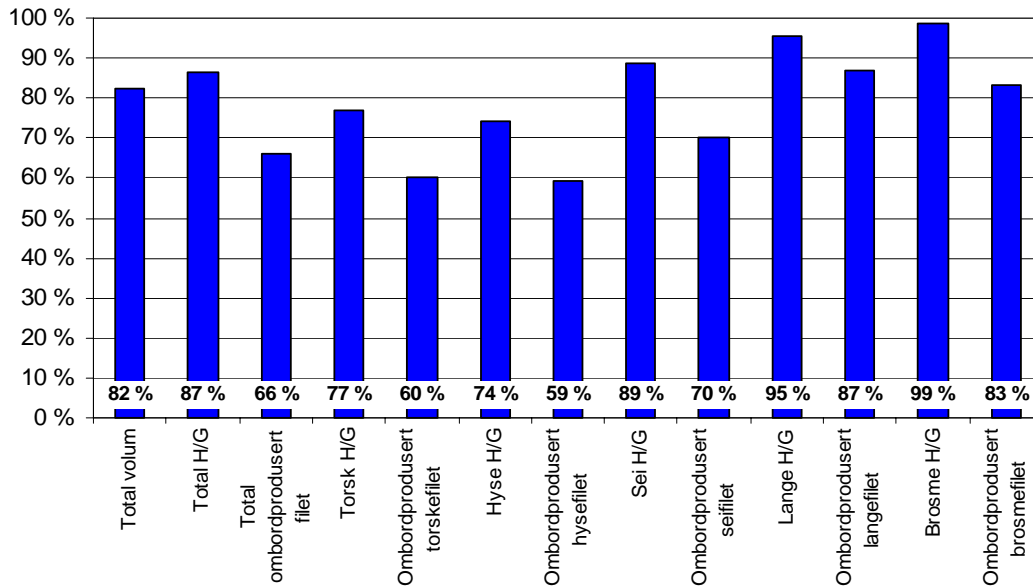
2.3 Svarprosent

Antall bedrifter som svarte var 67, noe som utgjør 52 % av utvalget. Bedriftene som svarte hadde kjøpt 82 % av det totale volumet i utvalget. Svarene er derfor godt representativt for hele den relevante omsetningen. Svarprosent er også tilfredsstillende for hver enkelt art og foredlingsgrad (Tabell 1).

Tabell 1: Svarprosent i antall bedrifter og volum.

	<i>Torsk H/G</i>	<i>Torsk filet</i>	<i>Hyse H/G</i>	<i>Hyse filet</i>	<i>Sei H/G</i>	<i>Sei filet</i>	<i>Lange H/G</i>	<i>Lange filet</i>	<i>Brosme H/G</i>	<i>Brosme filet</i>	<i>Totalt H/G</i>	<i>Totalt filet</i>	<i>Totalt</i>
Bedrifter i utvalget	81	29	44	26	58	24	37	6	30	5	113	32	130
Svar bedrifter i %	57	45	52	50	74	50	81	33	77	40	55	47	52
Svar volum i %	77	60	74	59	89	70	95	87	99	83	87	66	82

Det var enkelte bedrifter som ikke ønsket å gi fra seg opplysninger om anvendelse. I tillegg var det noen bedrifter som solgte produktene videre til andre aktører i Norge og kunne derfor ikke svare på hvor det ble av produktene. Andre kunne svare på anvendelse av en del volum de kjøpte, men ikke hele volumet. Besvart volum som andel av totalt kjøpt volum er vist i Figur 2.



Figur 2: Svarprosent i forhold til omsatt volum.

2.4 Analyse

Svarprosent av totalt volum er 82 %, noe som gir et godt bilde av total anvendelse. Svarprosent for ombordprodusert filet er derimot litt lavere enn for H/G (66 % av volumet for ombordprodusert filet og 87 % av volumet for H/G). Dette betyr at det volumet som det ikke er svart på (18 % av totalvolumet) i stor grad er filet.

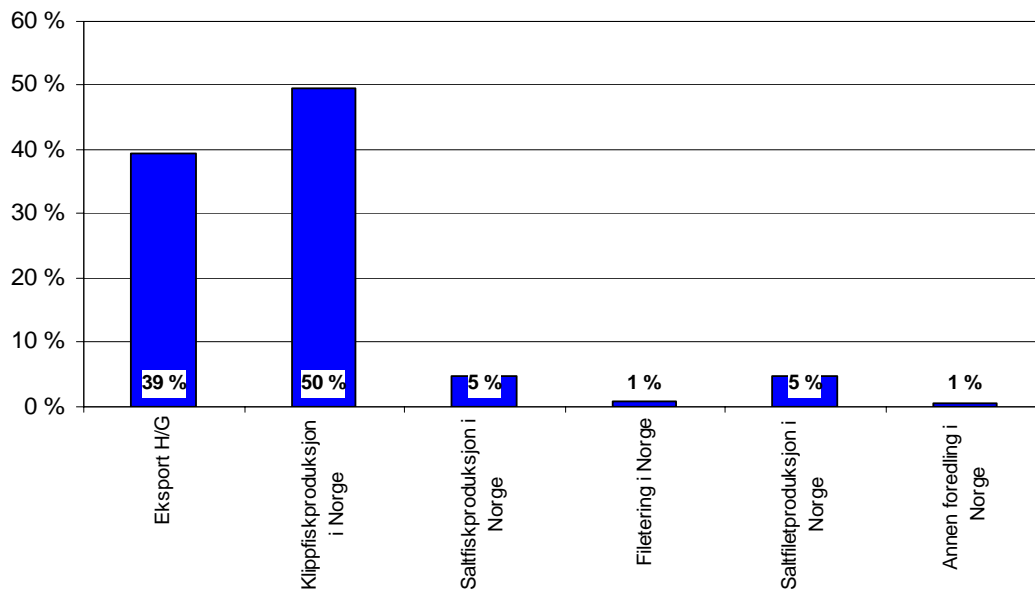
For at resultatene skal gi et godt bilde av anvendelse av det totale volumet bør en ta hensyn til dette. For å regne ut total anvendelse i rund vekt må en ta utgangspunkt i at svarene for hver art og bearbeidingsgrad representerer det totale volumet i denne gruppen.

Resultatene er presentert både som anvendelse av besvart volum og som anvendelse av totalt omregnet volum i rund vekt (se kap. 3.3 og 3.4). For å omregne til rund vekt ble Fiskeridirektoratets omregningsfaktorer (Fiskeridirektoratet, 2003) brukt.

3 RESULTATER

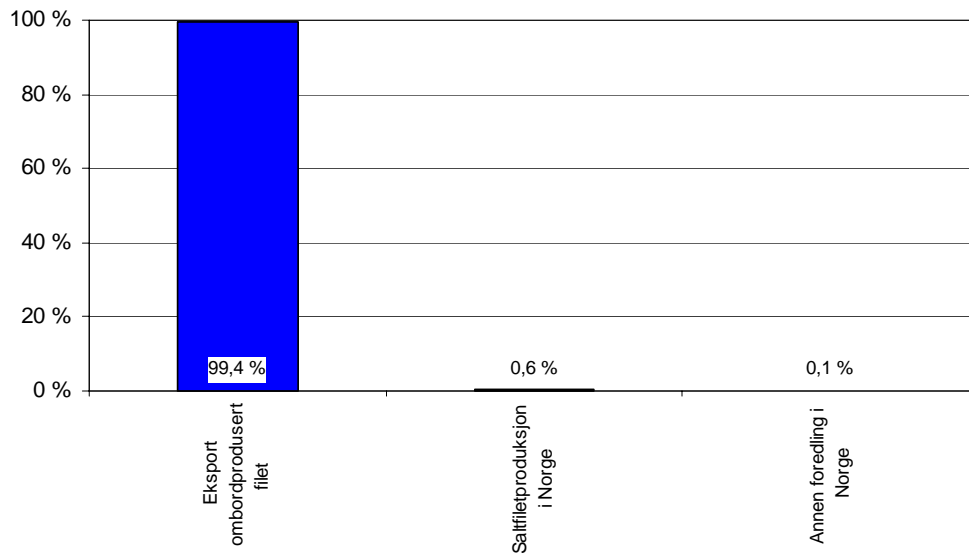
3.1 Anvendelse etter bearbeidingsgrad

Figur 3 viser anvendelse av det som er landet som frossen H/G av de relevante artene i 2005. Halvparten av volumet ble anvendt til klippfiskproduksjon i Norge, knappe 5 % gikk til saltfiskproduksjon i Norge og 5 % gikk til produksjon av saltet filet i Norge. 39 % ble eksportert som H/G.



Figur 3: Anvendelse av H/G.

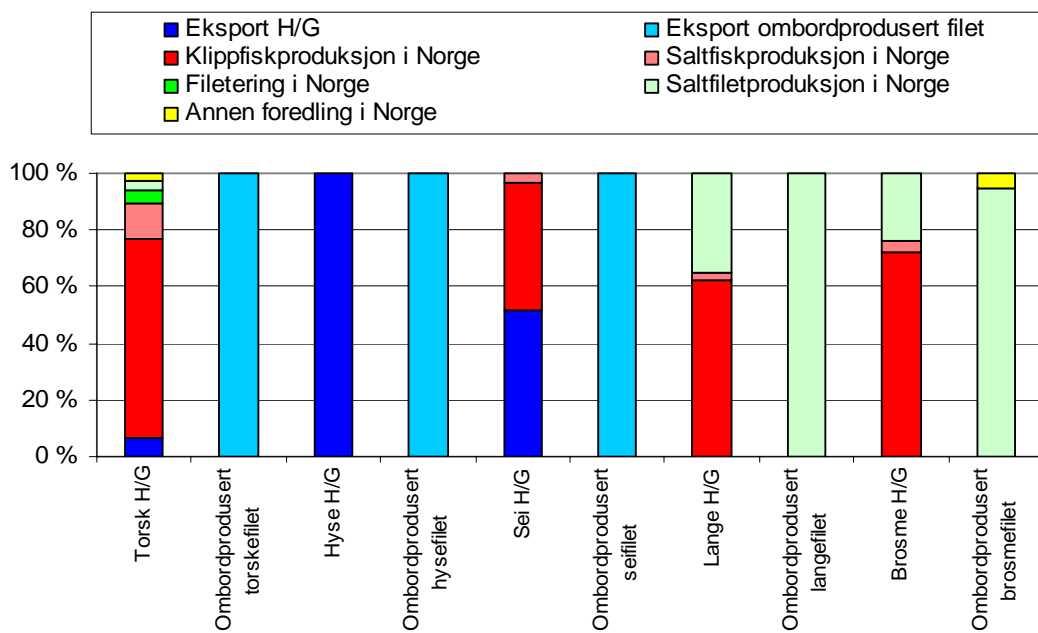
Figur 4 viser anvendelse av ombordproduserte frosne fileter av de relevante artene i 2005. En anvendelse dominerer denne gruppen. 99,4 % av volumet ble eksportert som ombordproduserte frosne fileter. Kun 0,6 % ble anvendt til produksjon av saltfilet i Norge.



Figur 4: Anvendelse av ombordprodusert filet.

3.2 Anvendelse pr art

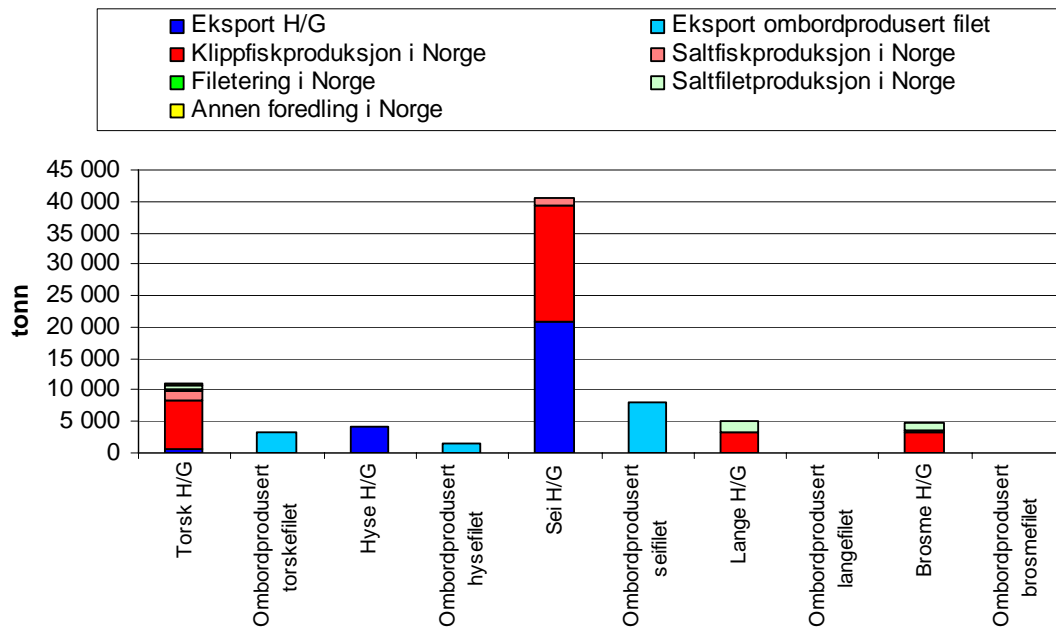
Figur 5 viser anvendelse av både H/G og ombordproduserte fileter for hver art. Det er en eller to anvendelser som dominerer innen hver gruppe. Nærmere beskrivelse av anvendelse for hver art og bearbeidingsgrad er presentert nedenfor:



Figur 5: Anvendelse pr. art og bearbeidingsgrad.

- **Torsk H/G.** Torsk landet som H/G ble primært anvendt til klippfiskproduksjon, men ble også brukt til andre formål. 70 % av volumet gikk til klippfiskproduksjon i Norge og 13 % til saltfiskproduksjon i Norge. 5 % ble anvendt til filetering i Norge og 3 % gikk til både produksjon av saltet filet og til annen foredling i Norge. 7 % av torsk landet som H/G ble eksportert som H/G.
- **Ombordproduserte torskfileter.** Hele volumet av sjøfrosne torskfileter ble anvendt til eksport av sjøfrossen filet.
- **Hyse H/G.** Hele volumet ble anvendt til eksport som H/G.
- **Ombordprodusert hysefilet.** Hele volumet av sjøfrosne hysefileter ble anvendt til eksport av sjøfrossen filet.
- **Sei H/G.** To anvendelser dominerte for sei H/G. 45 % av volumet ble brukt til klippfiskproduksjon i Norge og litt over 3 % til saltfiskproduksjon i Norge. 51 % ble eksportert som H/G.
- **Ombordprodusert seifilet.** Hele volumet av sjøfrosne seifileter ble anvendt til eksport av sjøfrossen filet.
- **Lange H/G.** Lange landet som H/G ble hovedsakelig brukt til to anvendelser. Rundt 62 % av volumet ble brukt til klippfiskproduksjon i Norge og 35 % ble brukt til produksjon av saltet filet i Norge. 3 % gikk til saltfiskproduksjon i Norge.
- **Ombordprodusert langefilet.** Hele volumet av sjøfrosne langefileter gikk til produksjon av saltet filet i Norge.
- **Brosme H/G.** Brosme landet som H/G ble primært anvendt til klippfiskproduksjon i Norge, rundt 72 % av volumet. 24 % ble brukt til produksjon av saltet filet i Norge og 4 % til saltfiskproduksjon i Norge.
- **Ombordprodusert brosmefilet.** 94 % av volumet av sjøfrosne brosmefileter gikk til produksjon av saltet filet i Norge, mens 6 % ble brukt til annen uspesifisert anvendelse i Norge.

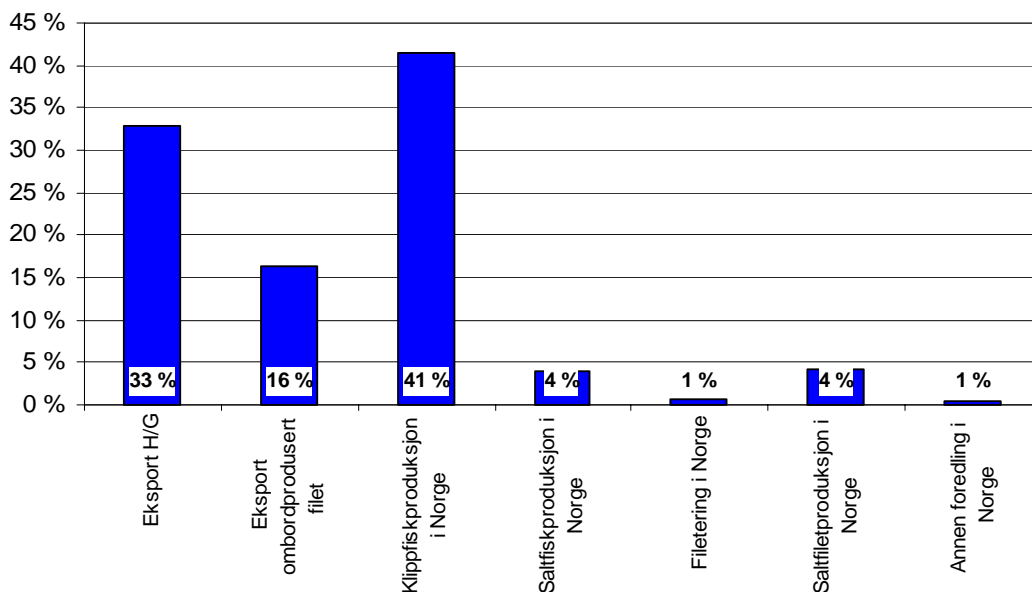
Figur 6 viser anvendelse av både H/G og ombordproduserte fileter for hver art i tonn, landet vekt. Figuren tilsvareer figur 5, men viser volum i tonn i stedet for prosent. Figuren viser hvor viktig sei er i volum. Når anvendelse for alle artene er slått sammen er påvirkning av sei derfor betydelig og påvirkning av arter som er forholdsvis små i volum er mindre.



Figur 6: Anvendelse pr art og bearbeidingsgrad i tonn.

3.3 Total anvendelse av landet vekt

Figur 7 viser total anvendelse av besvart volum for de relevante artene i 2005 i landet vekt. Anvendelse i landet vekt viser hva det ble av landet volum, d.v.s. H/G i H/G vekt og ombordproduserte fileter i filetvekt. 41 % av volumet i landet vekt ble anvendt til klippfiskproduksjon i Norge. 33 % ble eksportert som H/G og 16 % eksportert som ombordproduserte fileter.

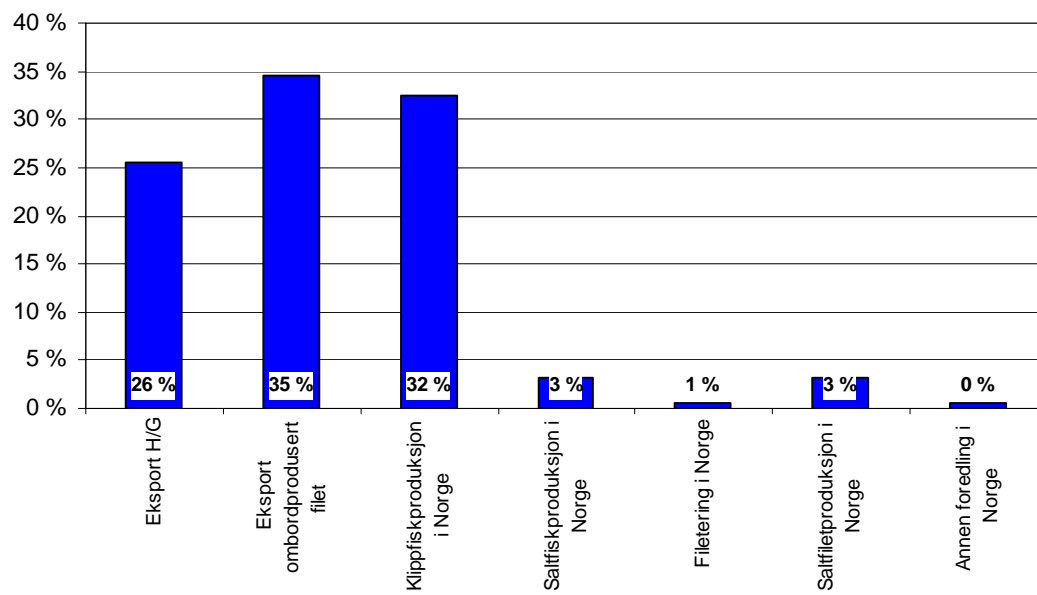


Figur 7: Anvendelse i landet vekt.

3.4 Total anvendelse omregnet til rund vekt

Volum kjøpt hos Surofi ble omregnet til rund vekt for å gjøre de ulike gruppene sammenlignbare. Figur 8 viser anvendelse av totalt landet volum i utvalget omregnet til rund vekt. Figuren gir et bedre bilde av anvendelse av totalt kjøpt volum i utvalget enn figuren ovenfor, som viser anvendelse av besvart volum.

Av totalt kjøpt volum i utvalget ble 26 % anvendt til eksport som H/G, 35 % anvendt til eksport som ombordproduserte frosne fileter og 32 % gikk til klippfiskproduksjon i Norge. 3 % ble anvendt til saltfiskproduksjon i Norge og 3 % til produksjon av saltet filett i Norge.



Figur 8: Anvendelse i rund vekt av totalt volum.

4 OPPSUMMERING

Omsatt volum i Surofi sitt distrikt i 2005 i rund vekt var 233 tusen tonn (Surofi, 2006). Sei stod for 52 % av omsatt kvantum og dominerer derfor når anvendelse for alle artene er slått sammen.

Ombordproduserte fileter ble i 2005 nesten utelukkende eksportert. Unntaket er ombordproduserte fileter av lange og brosme som ble anvendt til produksjon av saltet filet i Norge. Volumet av lange- og brosmefileter er derimot svært lite i forhold til de andre artene.

Største delen av landet H/G av torsk, lange og brosme ble anvendt til klippfiskproduksjon i Norge. I tillegg er 45 % av landet H/G av sei anvendt til det samme. Hyse H/G og rundt halvparten av sei H/G ble derimot anvendt til eksport som H/G. Til sammen ble halvparten av det totale volumet for H/G anvendt til klippfiskproduksjon i Norge, mens knappe 40 % gikk til eksport som H/G.

I landet vekt ble 51 % videreforedlet på land i Norge, mens 16 % ble eksportert som ombordproduserte fileter og 33 % eksportert som H/G. Av totalt kjøpt volum i rund vekt ble 39 % anvendt til videreforedling på land i Norge, 35 % anvendt til eksport som ombordprodusert frosne fileter og 26 % anvendt til eksport som H/G.

5 REFERANSER

Fiskeridirektoratet (2003). Norske omregningsfaktorer, versjon IV.

Surofi. Kjøpsstatistikk fra Surofi.

Surofi (2006). Årsrapport 2005.

6 VEDLEGG

Vedlegg A Spørreskjema



Møreforskning Ålesund

Vennligst fyll inn antall tonn. Opplysningene gjelder **kun** frys råstoff. Svarene blir fremsendt anonymt og holdt strengt konfidensielt.

Besvarte spørreskjema legges i vedlagt konvolutt og sendes **senest 26. mai 2006**.

KJØPT VOLUM		ANVENDELSE						
Art	Volum kjøpt fra SUROFI 2005	Direkte eksport (H/G)	Direkte eksport sjøfrossen filet	Klippfisk-produksjon i Norge	Saltfisk-produksjon i Norge	Filetering i Norge	Saltet filet i Norge	Annen foredling i Norge*
Torsk H/G	tonn H/G	tonn H/G	tonn H/G	tonn H/G	tonn H/G	tonn H/G	tonn H/G	tonn H/G
Torsk filet	tonn filet	tonn filet	tonn filet	tonn filet	tonn filet	tonn filet	tonn filet	tonn filet
Hyse H/G	tonn H/G	tonn H/G	tonn H/G	tonn H/G	tonn H/G	tonn H/G	tonn H/G	tonn H/G
Hyse filet	tonn filet	tonn filet	tonn filet	tonn filet	tonn filet	tonn filet	tonn filet	tonn filet
Sei H/G	tonn H/G	tonn H/G	tonn H/G	tonn H/G	tonn H/G	tonn H/G	tonn H/G	tonn H/G
Sei filet	tonn filet	tonn filet	tonn filet	tonn filet	tonn filet	tonn filet	tonn filet	tonn filet
Lange H/G	tonn H/G	tonn H/G	tonn H/G	tonn H/G	tonn H/G	tonn H/G	tonn H/G	tonn H/G
Lange filet	tonn filet	tonn filet	tonn filet	tonn filet	tonn filet	tonn filet	tonn filet	tonn H/G
Brosme H/G	tonn H/G	tonn H/G	tonn H/G	tonn H/G	tonn H/G	tonn H/G	tonn H/G	tonn H/G
Brosme filet	tonn filet	tonn filet	tonn filet	tonn filet	tonn filet	tonn filet	tonn filet	tonn filet

* Vennligst beskriv hvilken annen foredling

Andre kommentarer



fhi fiskeri- og havbruksnærings landsforening



More og Romsdal Fiskerilag

www.mrofi.no